

STILURI ȘI STANDARDE DE VIAȚĂ ALE TINERILOR,
ÎN RAPORT CU ZONA DE DEZVOLTARE

SORIN MITULESCU*, MARIUS LAZĂR

ABSTRACT

PROFILES OF THE DEVELOPMENT REGIONS IN ROMANIA:
YOUNG PEOPLE'S OPINIONS AND ATTITUDES

The aim of this paper was to separate the social and behavioral profile of the young population from the eight development regions of Romania. The data from the poll and the statistic methods of variation's comparison and factorial analysis allowed us to describe in comparable terms the young population from the development regions. The most differentiating dimensions between the eight regions are those concerning the endowment of the young people with ITC goods and the behavior in their spare time. There are presented social and behavioral "portraits" of the young people from each region.

Key words: development regions, youth, quality of life, education, values, tolerance, mobility.

1. INTRODUCERE

Unele comunități au un trecut istoric îndelungat, care acoperă momentele de constituire și eforturile făcute de grupurile umane pentru armonizare, lasând să se vadă doar rezultatul acestor eforturi – un profil cultural distinct. Astăzi avem șansa de a asista în România la nașterea unor noi comunități, sub forma regiunilor de dezvoltare. Constituite (în 1998) ca o formulă de organizare menită a răspunde solicitărilor Uniunii Europene, regiunile de dezvoltare se dovedesc relevante mai degrabă din perspectivă pragmatică decât dintr-una a profilului identitar foarte bine precizat¹. Carta Verde a Dezvoltării Regionale le definește ca având la bază criteriul integrării funcționale potențiale, prin organizarea lor în jurul unor centre polarizatoare. Nu este deci vorba despre un criteriu al omogenității, coeziunea fiind mai degrabă rezultatul fluxurilor interne. Din datele furnizate de respectiva Cartă Verde, ar rezulta că unele regiuni sunt ceva mai omogene (în funcție de limitele de

* Address correspondence to Sorin Mitulescu: e-mail: sorin.mitulescu@ansitromania.ro

¹ D. Sandu, *Dezvoltare comunitară. Cercetare, practică, ideologie*, Iași, Polirom, 2007, p. 207.

variație ale Indicelui de Dezvoltare Regională sau al altor indicatori): regiunile Nord-Est, Sud-Est, Sud-Vest, Centru, în timp ce alte regiuni de dezvoltare ar fi mai degrabă polarizate: Sud sau Nord-Vest².

Așa cum au fost ele decupate pe harta României, dintre regiunile de dezvoltare, una singură corespunde unei provincii istorice: este cazul regiunii Sud-Vest Oltenia. Celelalte regiuni fie reunesc județe din provincii istorice diferite, cum se întâmplă cu regiunea Vest, care grupează județe din Banat și din Transilvania, sau cu Regiunea Sud-Est, care cuprinde județe din Moldova, din Muntenia și din Dobrogea, fie reprezintă doar o parte dintr-o regiune istorică: regiunile Nord-Est sau Sud-Muntenia. Astfel încât Transilvania și Muntenia sunt divizate între trei regiuni de dezvoltare, iar Moldova în două.

Rămâne de stabilit – în atare condiții – *în ce măsură putem vorbi despre o anumită consistență socială la nivelul regiunilor de dezvoltare.*

Analizele realizate pînă în prezent s-au aplecat asupra regiunilor de dezvoltare, descriind profilul lor social și chiar psiho-social, dar nu au răspuns la întrebarea formulată de noi. Unele analize au folosit în acest scop un singur criteriu. Este cazul hărții repartitiei inteligenței emoționale³, care încearcă un clasament al regiunilor de dezvoltare în funcție de valorile EQ. Clasamentul obținut este însă mult prea simplist, având în vedere că are la bază doar un singur criteriu și nu oferă o explicație plauzibilă pentru situația constatată.

Barometrul de consum cultural pe 2006⁴ produce o ierarhie a regiunilor din mai multe perspective (infrastructură pentru cultură, producție culturală, capital uman). Clasamentele nu coincid, existând regiuni cu potențial creativ ridicat, dar cu infrastructură slabă și invers. Autorii nu încearcă să reprezinte un profil cultural specific fiecărei regiuni și nici nu pun în discuție raportul dintre diferitele dimensiuni.

Ceea ce ne propunem noi, în rândurile de mai jos, este o prezentare a realității sociale din regiunile de dezvoltare, folosind mai multe criterii, în așa fel încât să obținem nu un clasament pur și simplu, ci să putem explica deosebiri existente și stabili dacă acestea sunt semnificative din punct de vedere social și cultural.

1.1. METODOLOGIA STUDIULUI, CRITERIILE UTILIZATE

Datele folosite provin din sondajul național de tip omnibus, *Situația tinerilor și așteptările sale, 2007*. Eșantionul folosit este reprezentativ pentru populația de 14–35 de ani a României. Volumul eșantionului: 3 072 de persoane. Eroarea maximă admisă la nivel național este de 1,8%, iar la nivelul regiunilor de dezvoltare, de 5%.

² Lucian Pop, *Politici de dezvoltare regională*, în C. Zamfir, (coord), *Politici sociale în România: 1990–1998*, 1999, p. 501–502.

³ Elaborată de Mariana Bichiș, vezi www.competent.ro, 30 mai 2007.

⁴ Realizat de Centrul de Studii și Cercetări în domeniul Culturii.

În analiza realizată au fost folosiți un număr mare de indicatori, grupați pe dimensiuni și indicatori. O parte din indicatori au fost obținuți în urma analizei componentelor principale pe un set de itemi (ca scoruri de tip factorial – de regresie), o parte ca medie a evaluărilor la unul sau mai mulți itemi, iar o parte reprezintă pur și simplu răspunsurile la întrebările din chestionar. Detaliile despre analiza factorială sunt date în subsolul paginii, acolo unde apar indicii.

Concluziile prezentate în lucrare se bazează pe diferențele semnificative din punct de vedere statistic. A fost folosit testul ANOVA, pentru a testa diferențele între medii sau procente observate.

A fost, de asemenea, testată omogenitatea regiunilor pe indicatorii analizați, cu *testul Levene* de omogenitate a varianțelor. A rezultat că omogenitatea este destul de scăzută la nivelul regiunilor. Cele mai frecvente situații sunt acelea când regiunile (pe indicatorii folosiți) se arată la fel de omogene (sau de eterogene) ca și populația națională în ansamblu. Există suficiente situații când acestea sunt chiar mai eterogene decât ansamblul național și numai un număr relativ mic dintre cazuri când ele prezintă o omogenitate mai ridicată decât media pe țară. Acest rezultat ne atenționează că în momentul de față regiunile nu reprezintă zone de omogenitate socială sau culturală. Aceasta nu ne împiedică să vorbim totuși de profile culturale și psihosociale la nivelul acestor formațiuni, a căror semnificație rămâne strict statistică.

2. PREZENTAREA DIMENSIUNILOR ȘI INDICATORILOR

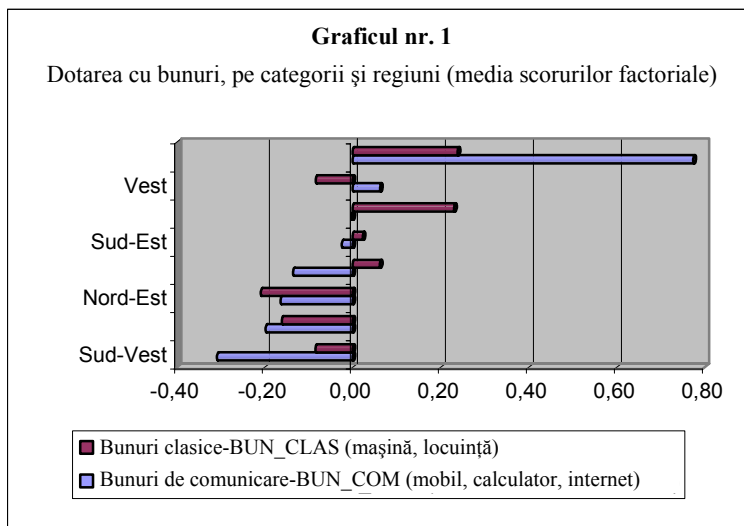
2.1. CALITATEA VIEȚII

Indicatorii utilizați pentru a contura un profil din punct de vedere al calității vieții tinerilor sunt: *dotarea cu bunuri*⁵, *evaluarea nivelului veniturilor familiei*, *evaluarea subiectivă a calității vieții*.

Din punct de vedere al dotării cu bunuri (individual), cel mai bine se prezintă tinerii din București și cei din zona de Nord-Vest, iar cel mai prost tinerii din Nord-Est, din Sud, și din Sud-Vest (Graficul nr. 1). Se observă o diferență foarte mare între București și celelalte zone, în ceea ce privește dotarea cu bunuri/servicii ce țin de comunicare (telefon mobil personal, calculator personal, acces la internet).

⁵ BUN_COM – indice de tip scor factorial (de regresie), obținut din analiza pe componente principale a trei itemi despre posesia de bunuri. Întrebările inițiale au fost: *În care din următoarele situații vă aflați...? Am un telefon mobil personal/Am un computer acasă/Am internet acasă (variante de răspuns: da sau nu)*. Valoarea indicelui KMO=0,56. Variația explicată: 60%.

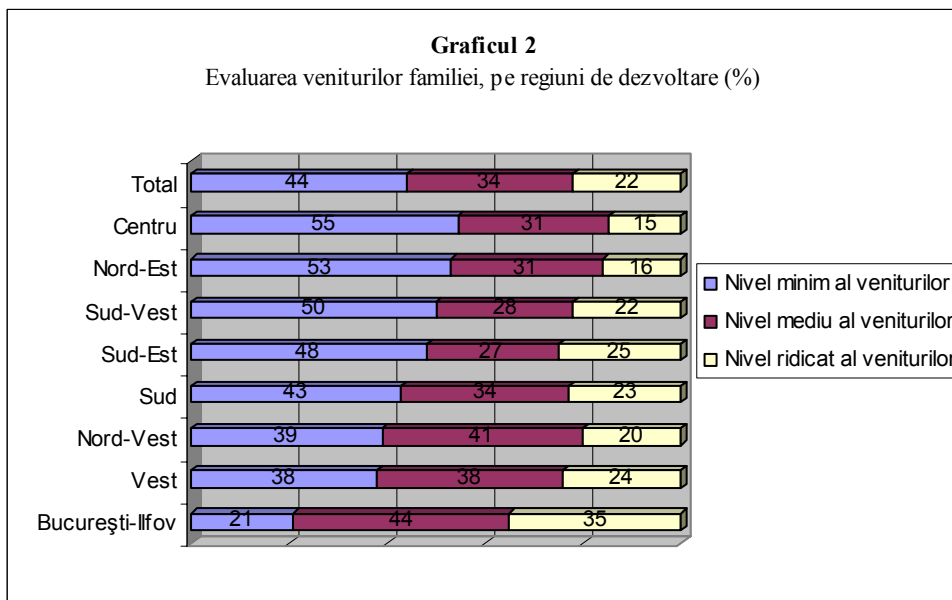
BUN_CLAS – indice de tip scor factorial (de regresie), obținut din analiza pe componente principale a doi itemi despre posesia de bunuri. Întrebările inițiale au fost: *În care din următoarele situații vă aflați...? Am mașină personală/Dețin o locuință (co)proprietate personală (variante de răspuns: da sau nu)*. Valoarea indicelui KMO=0,5. Variația explicată: 65%.



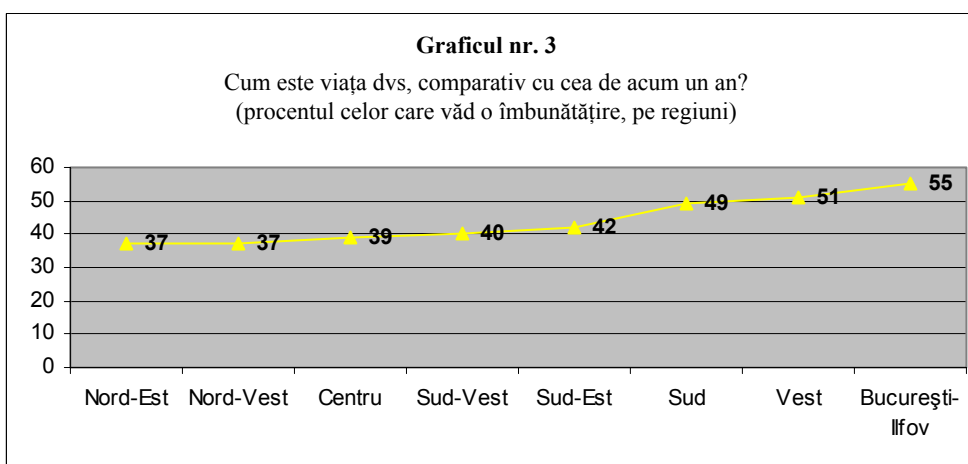
Notă: Cei doi indici arată asocierea dintre regiune și dotarea cu un anumit tip de bunuri. Valoarea 0 a indicelui este valoarea medie pe totalul eșantionului.

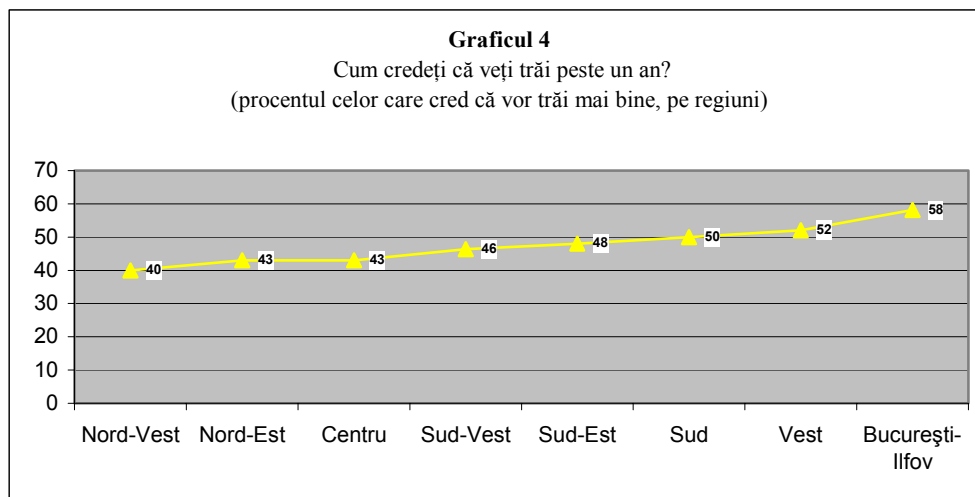
După veniturile familiei (Graficul nr. 2), cel mai bine stau tinerii din București, Vest și Nord-Vest (cel puțin două treimi apreciază că au venituri medii sau ridicate), iar cel mai prost cei din Centru, Nord-Est, și Sud-Vest (cel puțin unul din doi tineri apreciază că au venituri minime). Moldova și Oltenia sunt principalul pol negativ al bunăstării materiale, iar Bucureștiul, Banatul și Nordul Transilvaniei reprezintă principalul pol pozitiv al acesteia.

Cei mai mulțumiți cu viața lor și cei mai optimiști par să fie tinerii din Sud, din Vest și din București, iar cei mai nemulțumiți și mai puțin încrezători în viitor, cei din Nord-Est și Nord-Vest (Graficele nr. 3 și 4). Corelând cu datele despre bunăstarea materială, putem spune că, în cazul tinerilor din București și din Vest, aceasta explică o parte importantă a mulțumirii acestora. La fel, faptul este valabil și în sens invers, pentru tinerii din Moldova (Nord-Est). O situație atipică se întâlnește la cei din Sud și din Nord-Vest (Ardealul de Nord). Tineri din Sud nu stau foarte bine la capitolul *dotare cu bunuri*, dar sunt mai mulțumiți cu viața lor, comparativ cu ceilalți, iar cei din Nord-Vest stau mai bine la capitolul *bunuri*, dar sunt mai puțin mulțumiți cu viața lor. Probabil că în aceste cazuri diferențele de mentalitate și valori sunt mai importante decât accesul la bunuri materiale.



Notă: Cele trei categorii au fost obținute din răspunsurile la întrebarea: *Cum apreciați veniturile familiei dvs, în raport cu necesitățile?* **Nivelul minim** a rezultat din însumarea procentelor pentru variantele: *nu ne ajung nici pentru strictul necesar și ne ajung numai pentru strictul necesar*, **nivelul mediu**, din procentul de opțiuni pentru varianta: *ne ajung pentru un trai decent, dar nu ne permitem bunuri mai scumpe*, iar **nivelul ridicat**, din însumarea procentelor de opțiuni pentru variantele: *reușim să cumpărăm și unele bunuri mai scumpe, dar cu restrângeri în alte domenii și reușim să avem tot ce ne trebuie, fără să ne restrângem de la ceva*.





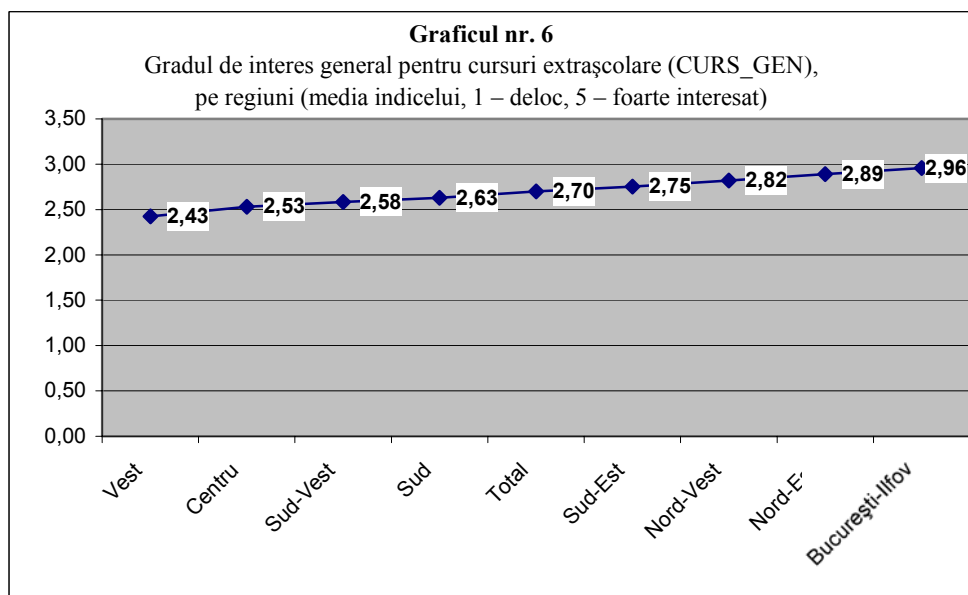
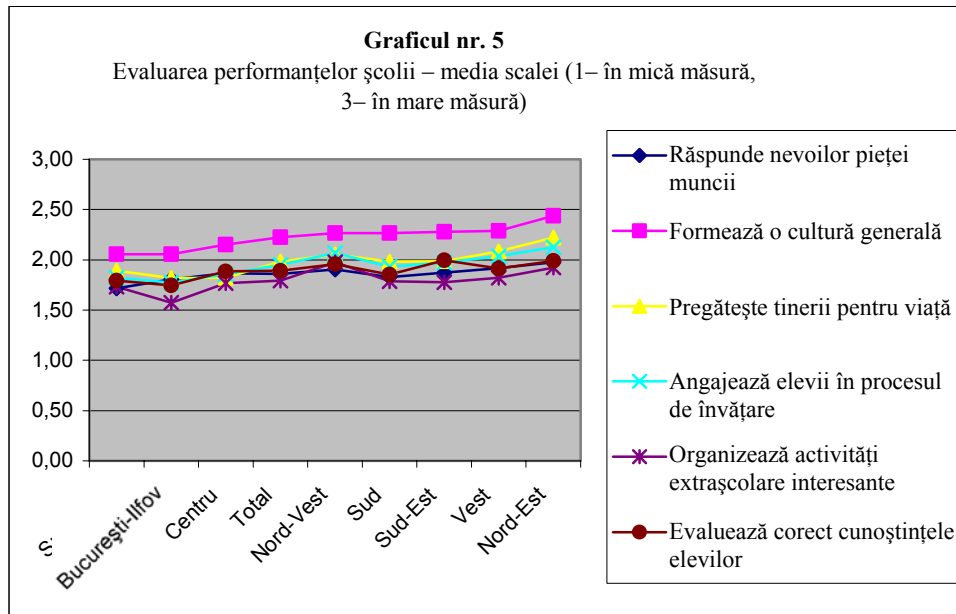
2.2. EDUCAȚIA

În cadrul acestei dimensiuni, am urmărit opiniile tinerilor despre *performanțele școlii, cursurile extrașcolare, cunoștințele proprii la o limbă străină de circulație*. De asemenea, ne-au interesat *gradul de utilizare a calculatorului și activitățile cele mai frecvente pentru care acesta e folosit*.

Se observă (Graficul nr. 5) că tinerii din Moldova sunt mai mulțumiți de activitatea școlii, în comparație cu cei din restul zonelor țării: aprecierile pozitive la adresa acesteia sunt semnificativ mai mari pe toate dimensiunile prezentate spre evaluare. În schimb, cei din Oltenia (Sud-Vest) și București au păreri mai critice legate de activitatea școlii. O posibilă explicație este nivelul de așteptări mai redus al tinerilor din Moldova, asociat cu un sistem valoric de tip tradițional și cu un nivel mai ridicat al sărăciei.

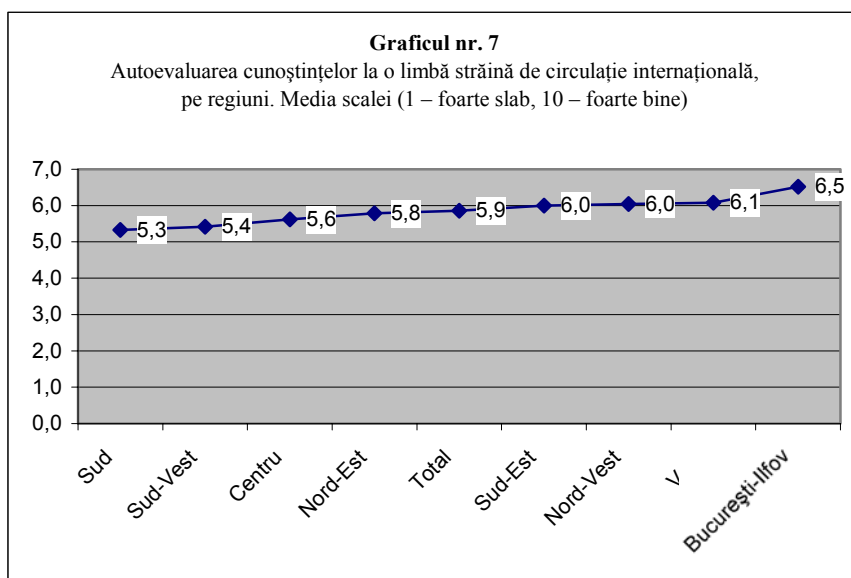
În ceea ce privește gradul de interes pentru cursurile extrașcolare, constatăm că acesta este mai mare în regiunea Nord-Est, în București și în Nord-Vest și mai redus în Sud-Vest, Vest și Centru. Pe tipuri de cursuri, se constată că:

- cele mai atractive cursuri pentru tinerii din NE, în comparație cu ceilalți, sunt cele de *comunicare, team-building, inițiere în afaceri, leadership, strângere de fonduri, scrierea propunerilor de finanțare, negociere în afaceri, dans, arte plastice sau alte cursuri din domeniul cultural artistic*;
- în regiunea Nord-Vest, există un număr mai mare de tineri interesați de cursurile de *scriere a propunerilor de finanțare, marketing, limbi străine, calculatoare sau cultural-artistice (dans, muzică, arte plastice)*;

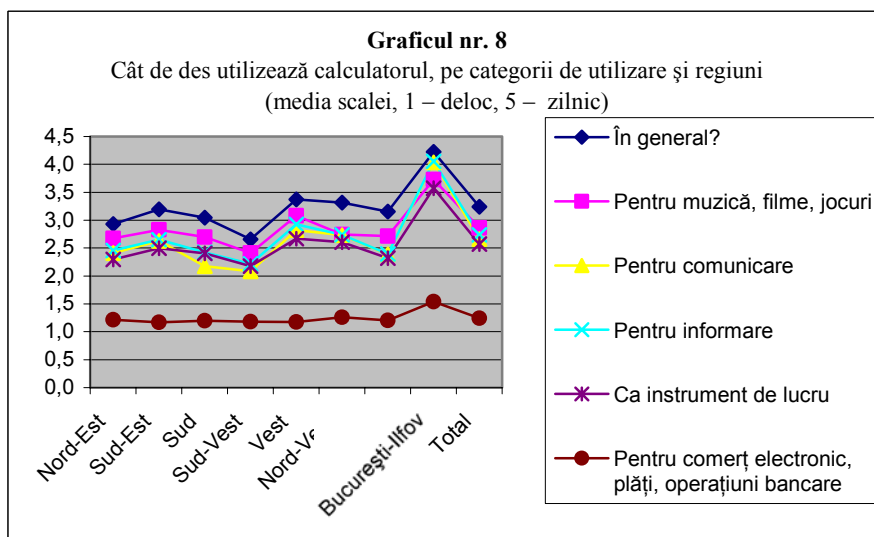


Notă: A fost calculată media evaluărilor pentru 13 tipuri de cursuri de instruire.

Tinerii din Muntenia (Sud) și Oltenia (Sud-Vest) consideră că au cunoștințe mai puține la o limbă străină de circulație internațională, în comparație cu media pe țară. Cei din București își dau notele cele mai mari la cunoașterea unei limbi străine (media de 6,5).



Per ansamblu, tinerii din regiunile Nord-Est, Sud și Sud-Vest utilizează mai puțin calculatorul, comparativ cu ceilalți tineri. Cei din București îl utilizează cel mai frecvent.



2.3. STILUL DE VIAȚĂ

Elementele luate în considerare pentru a descrie stilul de viață la tineri sunt: *importanța acordată unor comportamente asociate cu un stil de viață sănătos⁶ și activitățile de loisir practicate⁷.*

Se constată că tinerii din Oltenia (SV) acordă cea mai mare importanță comportamentelor asociate unui stil de viață sănătos (*consumul de alimente naturale, de fructe și legume crude, evitarea alimentelor de tip fast-food, a intoxicanților precum tutunul, alcoolul sau cafeaua, evitarea ingerării unor medicamente fără recomandarea medicului*). La celălalt pol se află tinerii din Banat (V). Și pentru cei din Muntenia (regiunea Sud) nu pare să aibă foarte multă importanță consumul de alimente cât mai sănătoase.

În ceea ce privește activitățile de loisir ale tinerilor, se observă (Graficul nr. 10) că cele mai pretențioase (mers la teatru/operă/concert clasic, excursii, cinema, concerte de muzică modernă) sunt caracteristice tinerilor din București și din zona de Centru și mai puțin celor din regiunile de Sud, Sud-Vest, Sud-Est. Cele mai puțin pretențioase (cititul ziarelor, al revistelor, vizionarea emisiunilor TV) sunt mai prezente la tinerii din Sud-Vest și din București, și mai puțin prezente la cei din Nord-Est și Sud-Est. Tinerii din regiunea de Vest merg mai des la discotecă și în baruri sau terase, iar cei din Centru mai puțin. Putem spune că tabloul este destul de eterogen sub aspectul modului de petrecere a timpului liber.

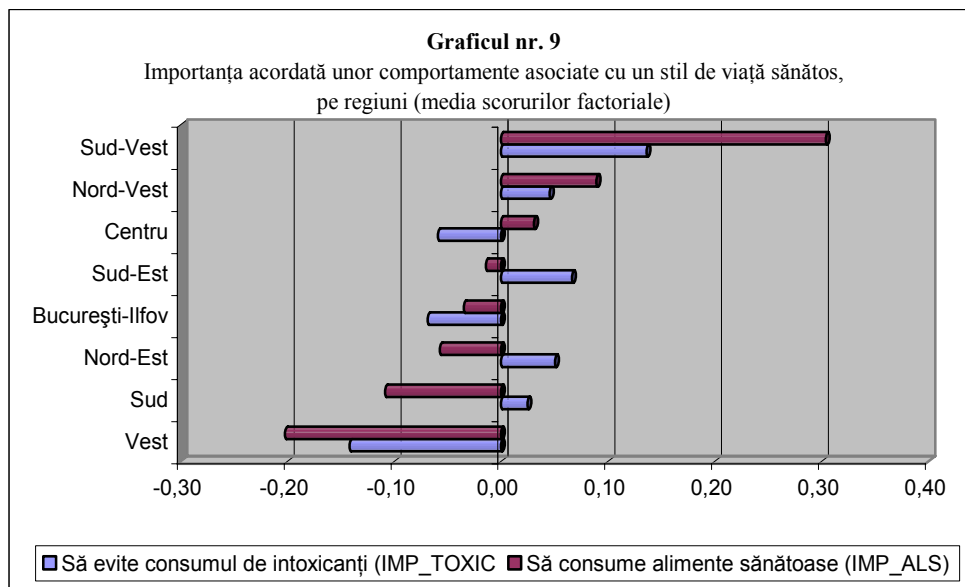
⁶ IMP_ALS – indice de tip scor factorial (de regresie), obținut din analiza pe componente principale a 3 itemi despre importanța unor comportamente asociate stilului de viață sănătos. Întrebările inițiale au fost: *Cât de important este pentru dvs. să consumați legume și fructe crude/să consumați alimente naturale (fără conservanți)/să nu consumați alimente de tip fast-food?* (scală în 4 trepte, 1 – deloc important, 4 – foarte important). Valoarea indicelui KMO=0,68. Variația explicată: 69%.

IMP_TOXIC – indice de tip scor factorial (de regresie), obținut din analiza pe componente principale a 4 itemi despre importanța unor comportamente asociate stilului de viață sănătos. Întrebările inițiale au fost: *Cât de important este pentru dvs. să nu beți cafea/să nu consumați alcool/să nu fumați/să nu luați medicamente fără recomandarea medicului?* (scală în 4 trepte, 1 – deloc important, 4 – foarte important). Valoarea indicelui KMO=0,75. Variația explicată: 63%.

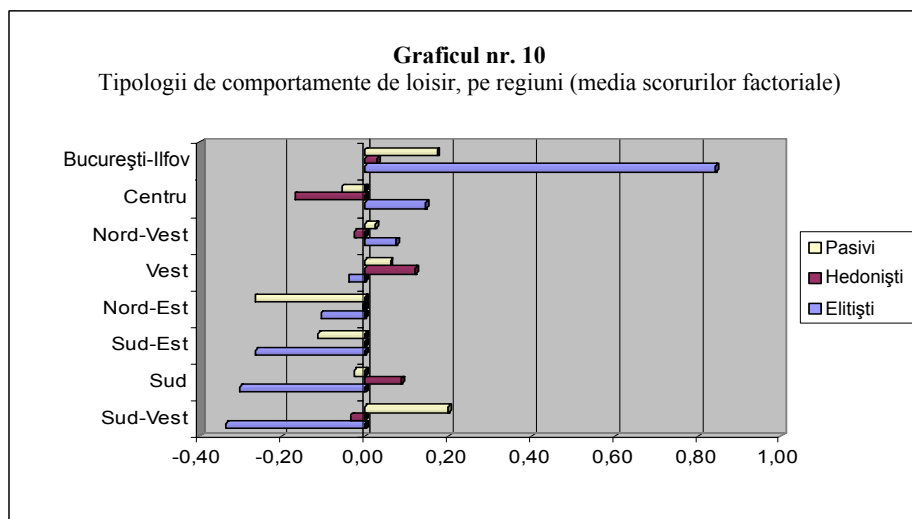
⁷ Pasivi – indice de tip scor factorial (de regresie), obținut din analiza pe componente principale a 8 itemi despre activitățile de loisir ale tinerilor. Este asociat cu o frecvență mai mare a *vizionării programelor TV, și a lecturii de ziare și reviste*. Valoarea indicelui KMO=0,77. Variația explicată de această componentă: 15% (variația totală explicată de cele trei componente este de 65%). Metoda de rotație a factorilor: Varimax.

Hedoniști – indice de tip scor factorial (de regresie), obținut din analiza pe componente principale a 8 itemi despre activitățile de loisir ale tinerilor. Este asociat cu o frecvență mai mare a *mersului la discotecă, la bar, terase, cafenele*. Valoarea indicelui KMO=0,77. Variația explicată de această componentă: 22% (variația totală explicată de cele trei componente este de 65%). Metoda de rotație a factorilor: Varimax.

Elitiști – indice de tip scor factorial (de regresie), obținut din analiza pe componente principale a 8 itemi despre activitățile de loisir ale tinerilor. Este asociat cu o frecvență mai mare a *mersului la operă, la teatru, balet, concerte de muzică clasică, la cinema, în excursii și la concerte de muzică modernă*. Valoarea indicelui KMO=0,77. Variația explicată de această componentă: 29% (variația totală explicată de cele trei componente este de 65%). Metoda de rotație a factorilor: Varimax.



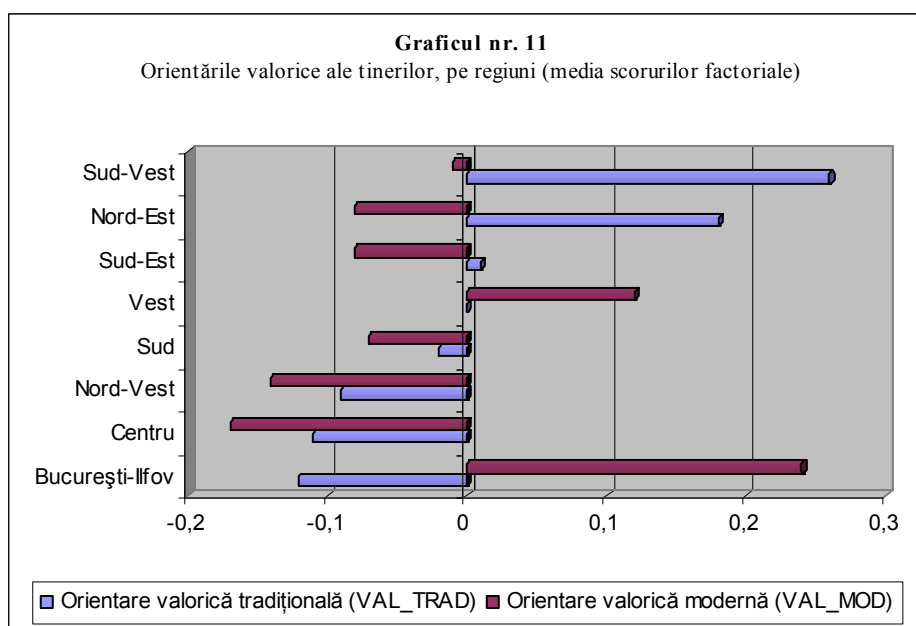
Notă: Cei doi indici arată asocierea dintre variabila *regiune* și importanța acordată consumului de alimente sănătoase (legume și fructe crude, alimente fără conservanți, evitarea alimentelor de tip *fast-food*), respectiv evitării consumului de substanțe mai mult sau mai puțin toxice (tutun, alcool, cafea, medicamente fără prescripție medicală). Valoarea 0 a indicelui este valoarea medie pe totalul eșantionului.



Notă: Cei trei indici arată asocierea dintre variabila *regiune* și anumite activități de loisir. Astfel, **elițiștii** sunt cei care merg mai des la teatru, operă, concerte de muzică clasică, în excursii, dar și la cinema și la concerte de muzică modernă, **hedoniștii** sunt cei care merg mai des la discotecă și în baruri, cafenele, terase, iar **pasivii** sunt cei care vizionează mai des emisiuni TV și citesc mai des ziare și reviste. Valoarea 0 a indicelui este valoarea medie pe totalul eșantionului.

2.4. VALORI

Pentru a contura un profil regional în funcție de valorile tinerilor români, am analizat răspunsurile la o întrebare referitoare la importanța acordată de tineri unor aspecte precum *religia, munca, familia, timpul liber și prietenii*, măsurată printr-o scală cu patru trepte (1 – deloc important, 4 – foarte important). În urma analizei factoriale a celor cinci itemi⁸, au rezultat doi factori principali, corespunzători pentru două tipuri de orientări valorice: modernă și tradițională. În Graficul 11 sunt date mediile scorurilor factoriale pentru cele două componente, pentru tinerii din cele 7 regiuni de dezvoltare, plus București și Ilfov.



Notă: Orientarea valorică tradițională se referă în acest context la o importanță mai mare acordată *religiei, muncii, familiei*, iar cea modernă, la o importanță mai mare acordată *prietenilor și timpului liber*. Valoarea 0 a indicelui este valoarea medie pe totalul eșantionului.

⁸ Inițial au fost 6 itemi, dar *Școala* am eliminat-o din analize, având corelații relativ mari pe ambii factori. Indicii rezultați sunt: VAL_TRAD – indice de tip scor factorial (de regresie), rezultat în urma analizei pe componente principale a 5 itemi despre importanța anumitor valori în viața tinerilor. Este asociat cu importanța mai mare acordată *religiei, muncii și familiei*. Valoarea indicelui KMO=0,58. Variația explicată de factor: 30% (variația totală explicată de cele două componente extrase este de 60%). Metoda de rotație a factorilor: Varimax.

VAL_MOD – indice de tip scor factorial (de regresie), rezultat în urma analizei pe componente principale a 5 itemi despre importanța anumitor valori în viața tinerilor. Este asociat cu importanța mai mare acordată *prietenilor și timpului liber*. Valoarea indicelui KMO=0,58. Variația explicată de factor: 30% (variația totală explicată de cele două componente extrase este de 60%). Metoda de rotație a factorilor: Varimax.

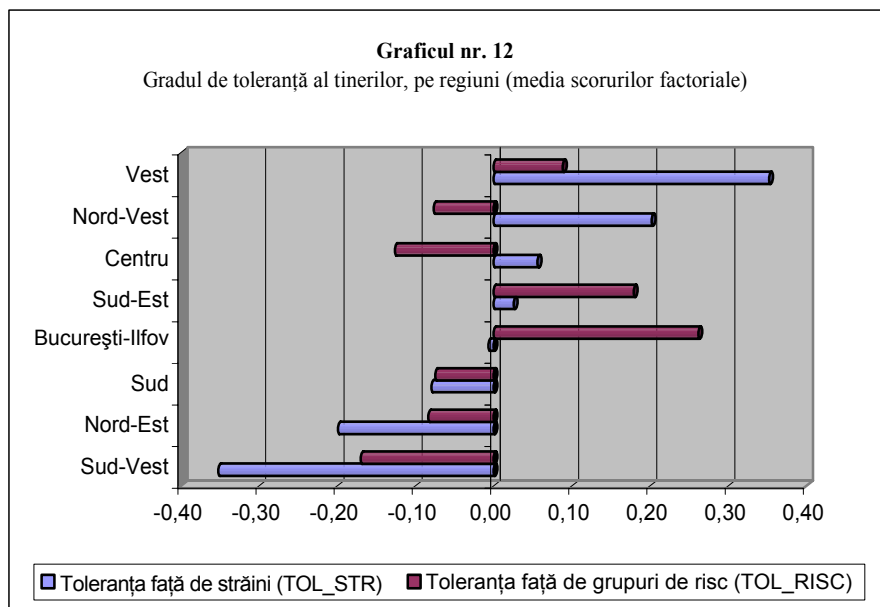
Se observă că tinerii din zonele de NE (Moldova) și SV (Oltenia) sunt cei mai tradiționaliști, acordând o importanță mai mare *religiei, muncii și familiei*, în comparație cu ceilalți tineri, și o importanță mai mică sau aproape de medie, *prietenilor și timpului liber de care dispun*. Cei mai „moderniști” par să fie cei din București și din zona de Vest a țării (Banat). Tinerii din zona de Centru și de NV acordă o importanță mai mică atât aspectelor care țin de modernitate (prieteni, timp liber), cât și celor care țin de tradiție (religia, munca, familia). O posibilă explicație a acestei „ambiguități” ar fi existența unei varietăți etnice mai mari în aceste două regiuni, care creează dificultăți în măsurarea exactă a atitudinilor tinerilor.

2.5. TOLERANȚĂ

Graficul nr. 12 ne arată nivelul toleranței tinerilor⁹ față de diferite grupuri, identificate ca diferite pentru fiecare regiune de dezvoltare. Se observă că toleranța cea mai mică față de străini (aici însemnând: imigranți, maghiari, neoprotestanți) este în zonele NE și SV, iar cea mai mare în V și NV. Raportat la anumite persoane cu risc de marginalizare socială (foști dependenți de droguri, homosexuali, persoane cu HIV/SIDA), cea mai mare toleranță se manifestă în București și în regiunea Sud-Est, iar cea mai mică în Sud-Vest, Oltenia și Centru.

⁹ TOL_STR – indice de tip scor factorial (de regresie), rezultat din analiza pe componente principale a indicilor IOPD (din 3 itemi), privind distanța socială față de *imigranți, persoanele de etnie maghiară și cele de confesiune neoprotestantă*. Întrebările inițiale, din care a fost calculat indicele IOPD, au fost: *Dacă ați avea posibilitatea să hotărâți dvs, în ce măsură ați fi de acord să aveți ca vecini/ca prieteni...?, În ce măsură ați fi de acord ca din familia dvs să facă parte...?*, cu scală în 5 trepte, 1 – total împotriva, 5 – total de acord. Valoarea indicelui KMO=0,70. Variația totală explicată: 70%.

TOL_RISC – indice de tip scor factorial (de regresie), rezultat din analiza pe componente principale a indicilor IOPD (din 3 itemi) privind distanța socială față de *persoanele care au fost dependente de droguri, care au orientare homosexuală și de persoanele purtătoare de HIV/SIDA*. Întrebările inițiale, din care a fost calculat indicele IOPD, au fost: *Dacă ați avea posibilitatea să hotărâți dvs, în ce măsură ați fi de acord să aveți ca vecini/ca prieteni...?, În ce măsură ați fi de acord ca din familia dvs să facă parte..?*, cu scală în 5 trepte, 1 – total împotriva, 5 – total de acord. Valoarea indicelui KMO=0,72. Variația totală explicată: 76%.



Notă: Toleranța față de străini se referă, în acest context, la gradul de acceptare a *imigranților*, a *neoprotestanților* și a celor de *etnie maghiară*. Toleranța față de grupuri de risc se referă la gradul de acceptare a *persoanelor care au fost dependente de droguri*, *care au orientare homosexuală*, și a *persoanelor purtătoare de HIV/SIDA*. Valoarea 0 a indicelui este valoarea medie pe totalul eșantionului.

2.6. MOBILITATE ȘI EXPERIENȚE CU STRĂINĂTATEA

La dimensiunea *mobilitate* am urmărit să identificăm: *tipul de contact pe care îl au sau l-au avut tinerii cu străinătatea* (dacă au călătorit, dacă au rude care lucrează acolo, ce tip de călătorii au avut ș.a.m.d.)¹⁰, respectiv, *ce fel de intenții au cei care vor să plece*.

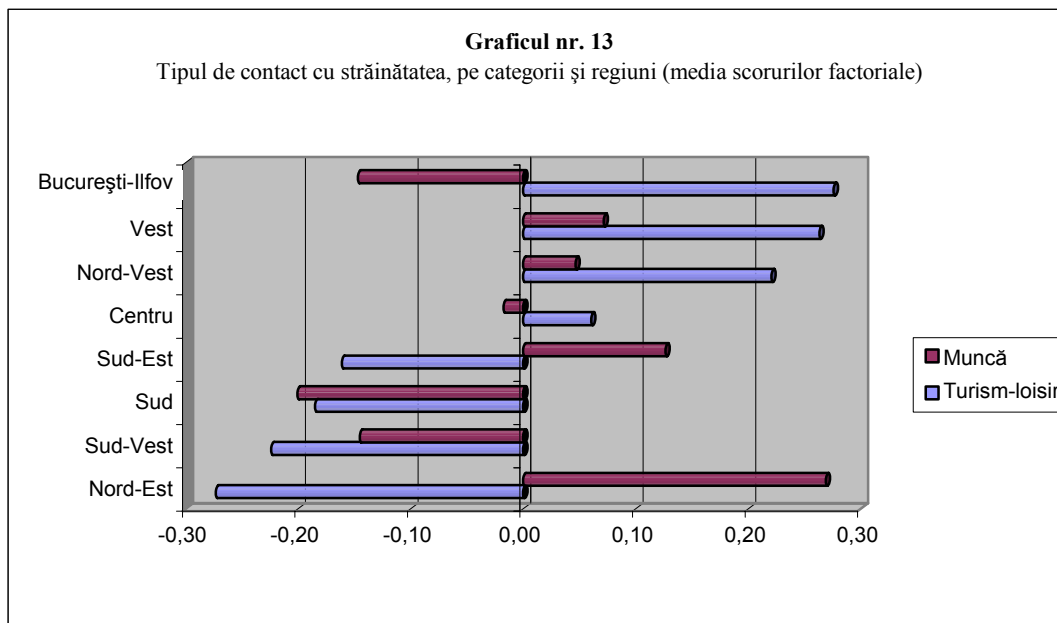
Per ansamblu, se poate spune că mobilitatea externă este mai mare în zona de Vest și Nord-Vest și mai mică în Sud și Sud-Vest. Se observă că tinerii din Moldova și Dobrogea sunt mai axați pe călătoriile pentru muncă și foarte puțin pe cele „de plăcere”, iar cei din București, Banat și Transilvania, mai mult pe călătoriile turistice.

¹⁰ În urma analizei componentelor principale, pe un set de 5 itemi, au rezultat doi factori:

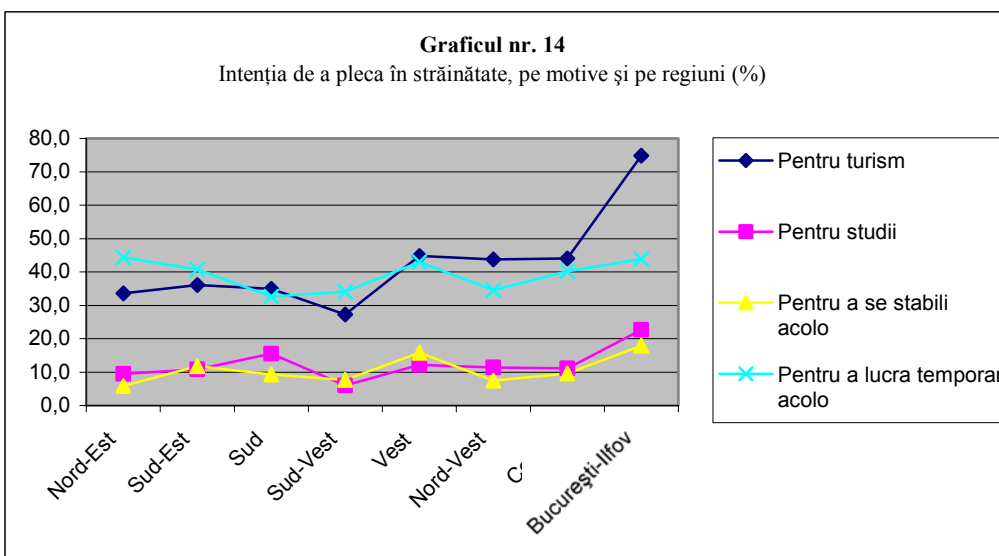
TURISM-LOISIR – asociat cu cei care *au călătorit ca turiști*, *pentru a-și vizita rudele sau prietenii din străinătate*, sau *pentru cumpărături/afaceri*;

MUNCĂ – asociat cu cei care *au lucrat în străinătate sau au pe cineva din familie care a lucrat*.

Valoarea indicelui KMO=0,67. Variația totală explicată de cei doi factori: 62%. Metoda de rotație a factorilor: Varimax. Scorurile factoriale au fost calculate prin metoda regresiei.



Notă: Cei doi indici prezintă tipul preponderent de mobilitate existent pentru fiecare regiune. Indicele *muncă* se referă la tinerii care au lucrat în străinătate sau au pe cineva din familie care a lucrat, iar indicele *turism-loisir* se referă la cei care au călătorit ca turiști, pentru a-și vizita rudele sau prietenii din străinătate, sau pentru cumpărături/afaceri.



3. PROFILUL REGIUNILOR DE DEZVOLTARE

3.1. REGIUNEA BUCUREȘTI-ILFOV

Tinerii din această zonă sunt cel mai bine situați din punct de vedere material și, mai ales, excelează (comparativ cu restul regiunilor) în privința unor dotări cu mijloace de comunicare. Indicele de utilizare a calculatorului este cel mai ridicat.

Un procent de 35% apreciază că familia lor are un nivel ridicat al veniturilor, permițându-le să cumpere și lucruri mai scumpe. De aceea, ei sunt cei mai optimiști: 58% apreciază că în anul viitor vor trăi mai bine. Ei sunt, totodată, și cei mai buni cunoscători de limbi străine, nivelul fiind considerabil peste medie.

Totuși, mulțumirea în raport cu școala este printre cele mai scăzute, corespunzând unui interes ridicat pentru pregătirea extrașcolară.

Tinerii din această regiune sunt cei mai frecvenți spectatori la teatre, cinematografe și concerte, merg cel mai des în excursii. În schimb, sunt mai puțin preocupați de respectarea unei diete sănătoase.

Valorile lor sunt preponderent moderne, acordând importanță anturajului, prietenilor și unei utilizări intensive a timpului liber. În schimb, acordă mai puțină importanță religiei, muncii sau familiei.

Toleranța în raport cu grupurile de risc este ridicată.

Tinerii din această regiune sunt interesați de contactul cu străinătatea, mai ales din perspectiva practicării turismului și a petrecerii timpului liber.

3.2. REGIUNEA VEST

Nivelul de dotare cu bunuri se situează în jurul mediei pe țară. Mai ridicat pentru bunurile de comunicare și mai slab în privința bunurilor clasice. Veniturile lor sunt doar puțin peste medie, dar semnificativ în urma celor din Capitală. Și totuși, mulțumirea lor față de propria situație economică este notabilă.

Interesul pentru pregătirea extrașcolară este scăzut. Cunoștințele de limbi străine sunt apreciate ca destul de ridicate.

Sunt cei mai interesați de un stil de viață sănătos. În timpul liber nu manifestă un stil pronunțat. Îi marchează mai degrabă mersul la discotecă și baruri, cafenele.

Orientarea valorică este modernă. Toleranța este ridicată, atât față de grupurile de risc, cât mai ales față de străini.

Interesul pentru contactul cu străinătatea este atât din perspectiva muncii, cât și din cea a petrecerii timpului liber și practicării turismului.

3.3. REGIUNEA CENTRU

Are o populație tânără cu valori preponderent tradiționale și o toleranță etnică scăzută.

Starea materială este puțin peste medie din perspectiva dotării cu bunuri clasice. În schimb, la dotarea cu bunuri de comunicare nu se prezintă foarte bine. Mulțumirea și optimismul se află la cote destul de scăzute. La fel și aprecierile asupra calității sistemului de învățământ. Interesul pentru pregătirea extrașcolară este și el mai puțin pronunțat. Nici aprecierea asupra propriilor performanțe la limbi străine nu este prea ridicată.

Interesul pentru o viață sănătoasă este aproximativ la nivel mediu. În schimb, stilul de petrecere a timpului liber este mai degrabă de tip elitist, cu vizionări de spectacole, concerte și practicarea de excursii.

Mobilitatea este destul de limitată și predomină cea de interes turistic.

3.4. REGIUNEA NORD-VEST

O dotare cu bunuri clasice, la nivel ridicat. Evaluare modestă a propriului nivel economic. Optimism scăzut cu privire la perspectivele de îmbunătățire a nivelului de trai.

Grad ridicat de interes pentru participare la educație nonformală și extracurriculară.

Autoevaluare la nivel superior a propriilor cunoștințe de limbi străine.

Printre cei mai preocupați de a practica un stil de viață sănătos.

Orientările valorice sunt mai degrabă tradiționale. Toleranța față de grupurile de risc este ridicată, în timp ce toleranța față de minoritățile etnice este scăzută.

Contactul cu străinătatea este mai ales pentru muncă, fără a lipsi interesul pentru turism. Totuși, motivele pentru eventuale plecări în străinătate sunt preponderent economice.

3.5. REGIUNEA NORD-EST

Acești tineri prezintă o dotare sub medie, atât în privința bunurilor „clasice”, cât și în ce privește mijloacele tehnice de comunicare și informare. În rândul lor se găsește o proporție ridicată de persoane ale căror venituri nu ajung nici pentru strictul necesar. Foarte puțini exprimă satisfacția unei îmbunătățiri a situației față de anul trecut sau speranța unei ameliorări în anul următor.

Utilizează calculatorul cu cea mai redusă frecvență. Așteptările lor sunt reduse, de unde mulțumirea multora în raport cu calitatea școlii. Manifestă interes ridicat pentru educația extrașcolară.

Interesul pentru stilul de viață sănătos se află la nivelul mediei generale.

Petrecerea timpului liber înregistrează mai degrabă un deficit, chiar și dacă ne referim la modalități pasive de petrecerea acestuia. Cu atât mai puțin poate fi vorba de concerte sau excursii.

Orientările valorice se îndreaptă pronunțat către zonele tradiționale: religie, familie, muncă. Toleranța este foarte scăzută.

Tinerii din această regiune își doresc mai puțin să călătorească în străinătate pentru turism, fiind mai interesați de oportunitățile de a lucra temporar acolo. Motivul unei eventuale decizii de a pleca în străinătate este, în primul rând, insuficiența resurselor financiare și mai puțin realizarea în plan profesional sau practicarea unui stil de viață occidental.

3.6. REGIUNEA SUD-EST

Dotarea materială se află la nivel mediu, înregistrându-se un procent important de familii cu nivel minim al veniturilor.

Satisfacția economică se află și ea la nivel mediu, ca și optimismul privind starea materială în anul viitor.

Tinerii sunt destul de mulțumiți față de prestațiile serviciilor de educație publică.

Autoevaluarea propriilor competențe lingvistice este limitată, iar utilizarea calculatorului personal se face la un nivel inferior.

Stilul alimentar este prea puțin legat de interesul pentru reducerea sau evitarea consumului de alimente nesănătoase sau riscante pentru sănătate.

Petrecerea timpului liber este deficitară sub toate aspectele.

Orientările valorice au anumite elemente de modernism, mai degrabă prin respingerea importanței religiei, muncii sau familiei, decât prin valorizarea prietenilor sau timpului liber.

3.7. REGIUNEA SUD-VEST OLTENIA

Regiunea pare a fi cea mai slab dotată cu bunuri – atât clasice cât și de comunicare. Jumătate dintre tineri se află la nivelul minim al veniturilor. Sunt foarte nemulțumiți de calitatea sistemului de învățământ, dar nu manifestă prea mult interes pentru pregătirea extrașcolară.

În mod neașteptat, tocmai acești tineri declară cea mai puternică adeziune la un stil alimentar sănătos, iar orientările valorice sunt de tip modern.

În timpul liber au un comportament pasiv.

3.8. REGIUNEA SUD MUNTENIA

Calitatea vieții este scăzută, dar nivelul de mulțumire și de optimism este puțin peste medie.

Cea mai slabă apreciere referitoare la propriile performanțe lingvistice și o utilizare puțin frecventă a calculatorului de către tineri.

Interesul pentru alimentația sănătoasă este scăzut.

Timpul liber nu cuprinde nici măcar modalitățile pasive cu frecvență semnificativă.

Orientările valorice sunt mai degrabă antimoderne decât tradiționale. Toleranța este scăzută.

Contactul cu străinătatea nu pare prea intens, nici din perspectiva căutării de locuri de muncă, nici din cea a interesului turistic.

CONCLUZII

Fără a putea vorbi despre o puternică consistență la nivelul fiecărei regiuni de dezvoltare, putem totuși schița un profil psiho-social semnificativ. Cu alte cuvinte, se înregistrează diferențe semnificative între regiuni, de-a lungul unor axe sociale și comportamentale. Așa este de exemplu comportamentul de loisir, care desparte net tinerii din regiunile București-Ilfov, Centru și Nord-Vest de cei din regiunile Nord-Est, Sud-Est, Sud și Nord-Vest sau dotarea cu bunuri comunicaționale care diferențiază București-Ilfovul și Vestul de celelalte regiuni.

La nivelul fiecărei regiuni, pe lângă o anumită legătură logică între diferitele dimensiuni, se remarcă și unele incongruențe. De exemplu, la nivelul regiunii București-Ilfov, toate dimensiunile converg către un model comportamental modern și rațional, mai puțin preocuparea pentru o dietă sănătoasă iar tinerii din regiunea Centru au un stil de petrecere a timpului liber elevat, dar valori preponderent tradiționale și toleranță etnică scăzută. La fel, tinerii din Sud nu stau foarte bine la capitolul dotare cu bunuri, dar sunt mai mulțumiți cu viața lor, comparativ cu ceilalți, iar cei din Nord-Vest stau mai bine la capitolul bunuri, dar sunt mai puțin mulțumiți cu viața lor.

Pe ansamblu, situațiile cele mai dificile pentru tineri se înregistrează în regiunile Nord-Est, Sud Muntenia și Sud-Vest Oltenia.